

# Kaavi Luikonlahti muinaisjäännösinventointi 2018



Teemu Tiainen  
Juuso Koskinen



Tilaaaja: Kaavin kunta

## Sisältö

<b>Perustiedot</b> .....	<b>2</b>
<b>Yleiskartat</b> .....	<b>3</b>
<b>Vanhoja karttoja</b> .....	<b>4</b>
<b>Inventointi</b> .....	<b>7</b>
Tulos .....	9
Kuvia .....	9
Lähteet .....	10
<b>Kiinteät muinaisjännökset</b> .....	<b>11</b>
1 KAAVI MELTTUSVIRTA.....	11
2 KAAVI MIETILÄ.....	16
<b>Muut kohteet</b> .....	<b>18</b>
3 KAAVI MATTILA.....	18
4 KAAVI ALA-PELKOLA.....	20

Kansikuva: Lapiro pystyssä rakennuksen perustuksen keskellä raportin kohteella 2 Mietilä. Länteen.

## Perustiedot

*Alue:* Kaavi, Luikonlahti.

*Tarkoitus:* Selvittää sijaitseeko kaava-alueella kiinteitä muinaisjännöksiä tai muita suojeltavaksi katsottavia kulttuurihistoriallisia jännöksiä.

*Työaika:* Maastotyö 28. ja 29.8.2018.

*Tilaja:* Kaavin kunta.

*Tekijä:* Mikroliitti Oy, Teemu Tiainen ja Juuso Koskinen.

*Aikaisemmat tutkim:* Lauri Pohjakallio 1976 inventointi, Jouko Aroaho 1983 tarkastus, Timo Jussila 2003 inventointi.

*Tulokset:* Alueelta tunnettiin entuudestaan yksi kiinteä muinaisjännös, historiallisen ajan hautapaikka (raportin kohdenumero 1 Meltusvirta) sekä kivistä esineen irto löytöpaikka (4 Ala-Pelkola). Inventoinnissa löydettiin kaksi autoitunutta historiallisen ajan talonpaikkaa, joista toinen on kiinteä muinaisjännös ja toinen mahdollinen muinaisjännös (2 Mietilä ja 3 Mattila).

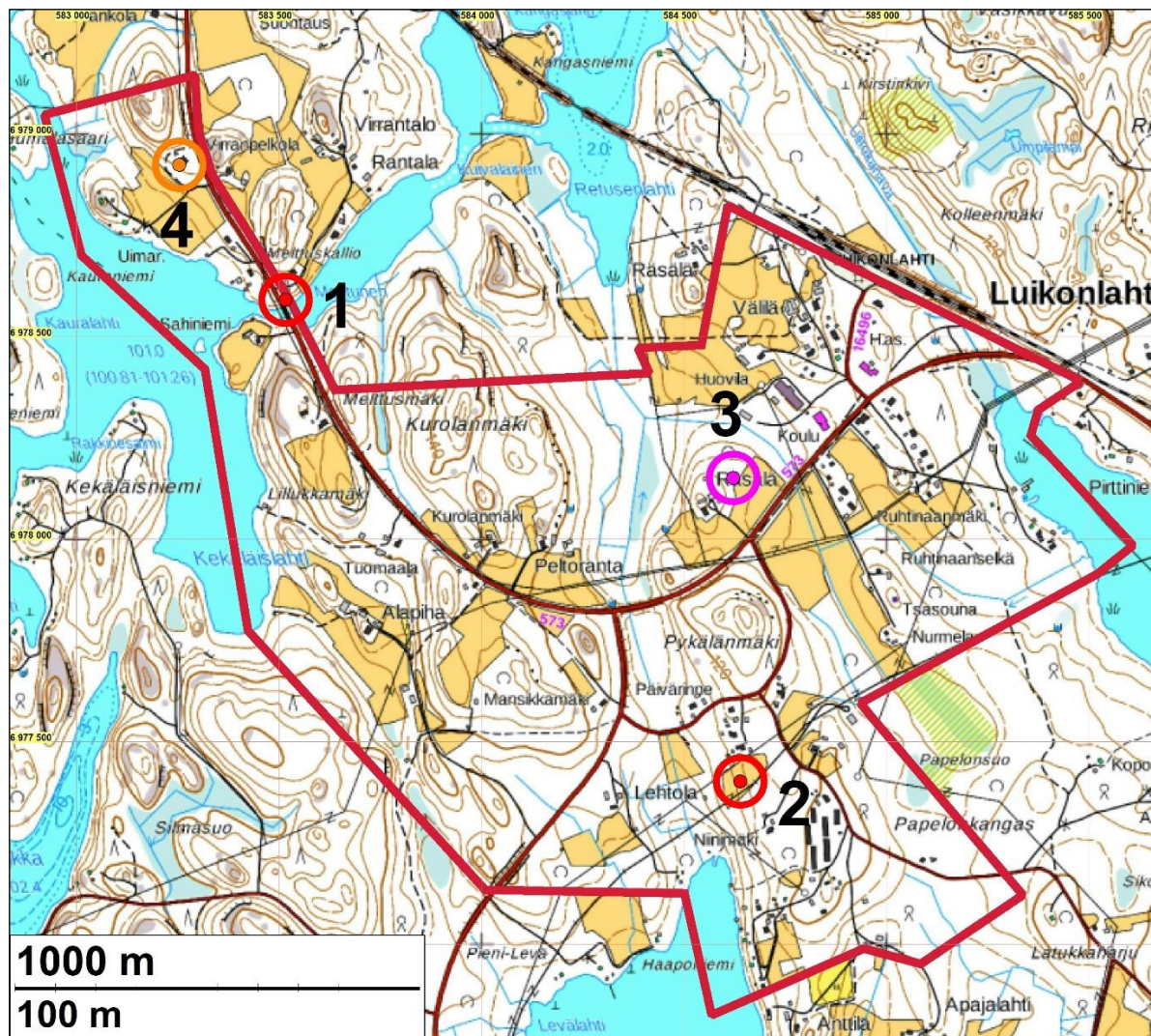
Inventointialue on rajattu vihreällä viivalla kartan kaakkoisosassa.





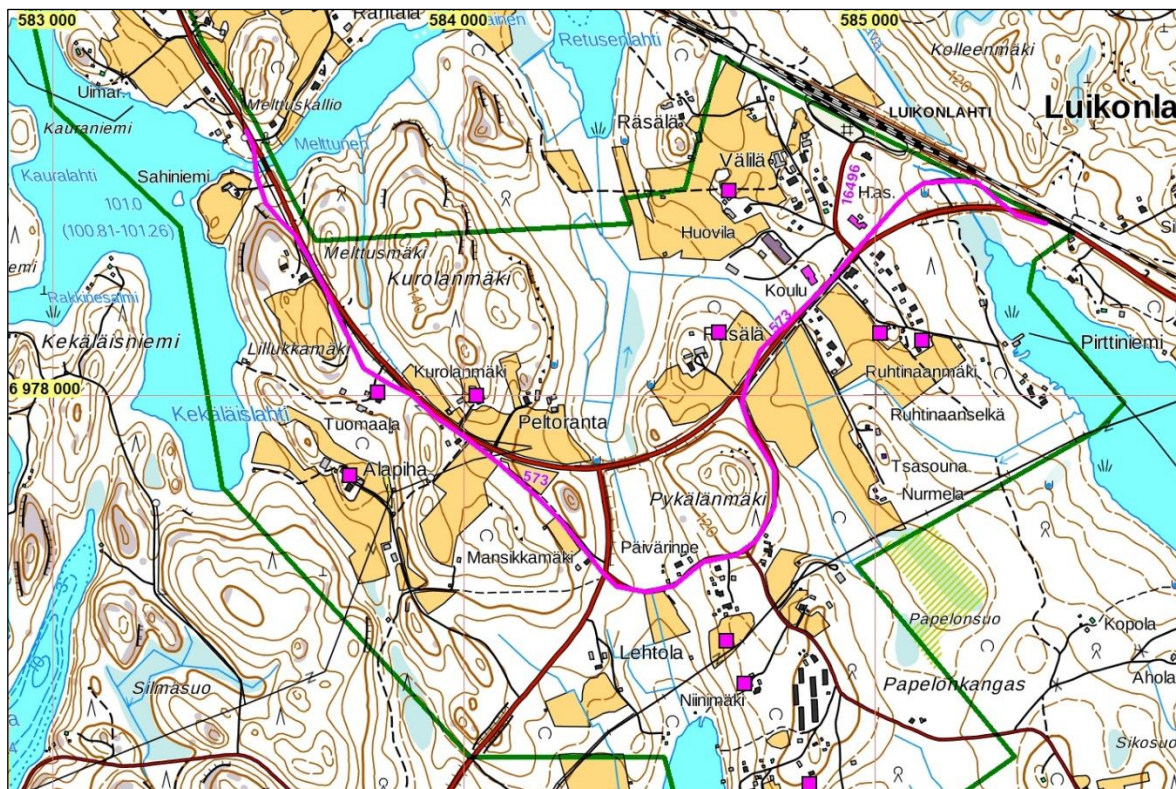
**Selityksiä:** Koordinaatit ja kartat ovat ETRS-TM35FIN koordinaatistossa. Kartat ovat Maanmittauslaitoksen maastotietokannasta 8/2018, ellei toisin mainittu. Muinaisjäännösrekisteri on tarkastettu 8/2017. Valokuvia ei ole talletettu mihinkään viralliseen arkistoon, eikä niillä ole mitään kokoelmatunnusta. Valokuvat ovat digitaalisia ja ne ovat Mikroliitti Oy:n serverillä.

## Yleiskartat



Kaava-alueen raja on merkitty punaisella viivalla. Punaiset pallot ovat kiinteitä muinaisjäännöksiä, vaalean punainen pallo on mahdollinen muinaisjäännös ja oranssi pallo irtolöytöpaikka. Pallojen vieressä olevat numerot ovat raportin kohdenumeroita.

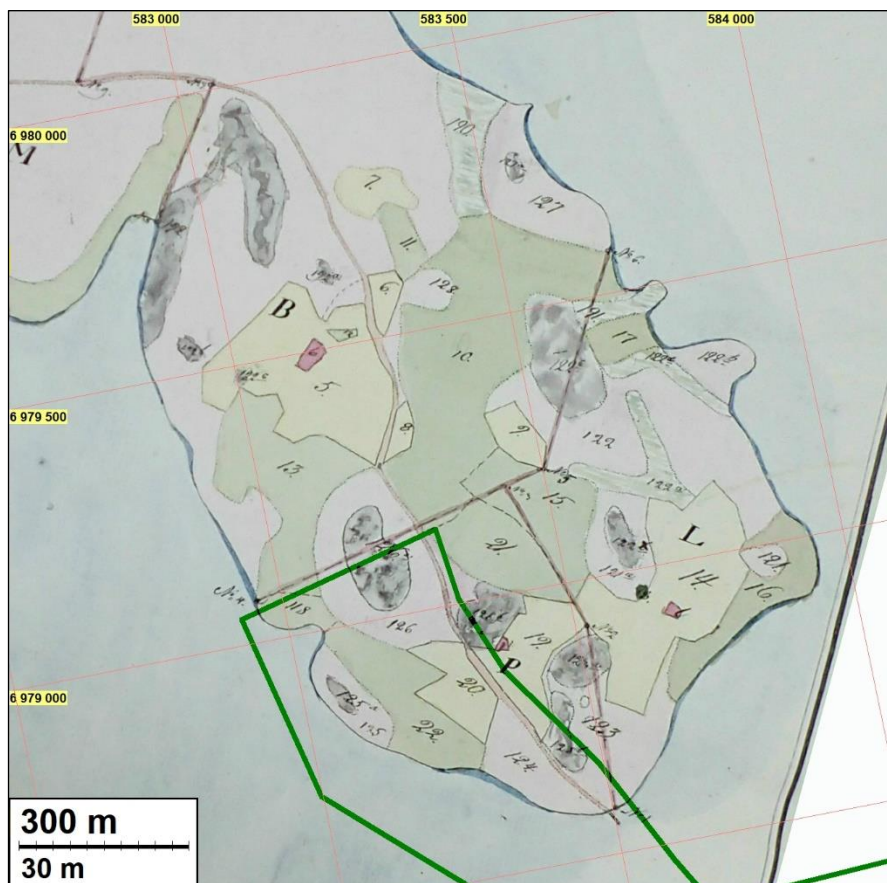




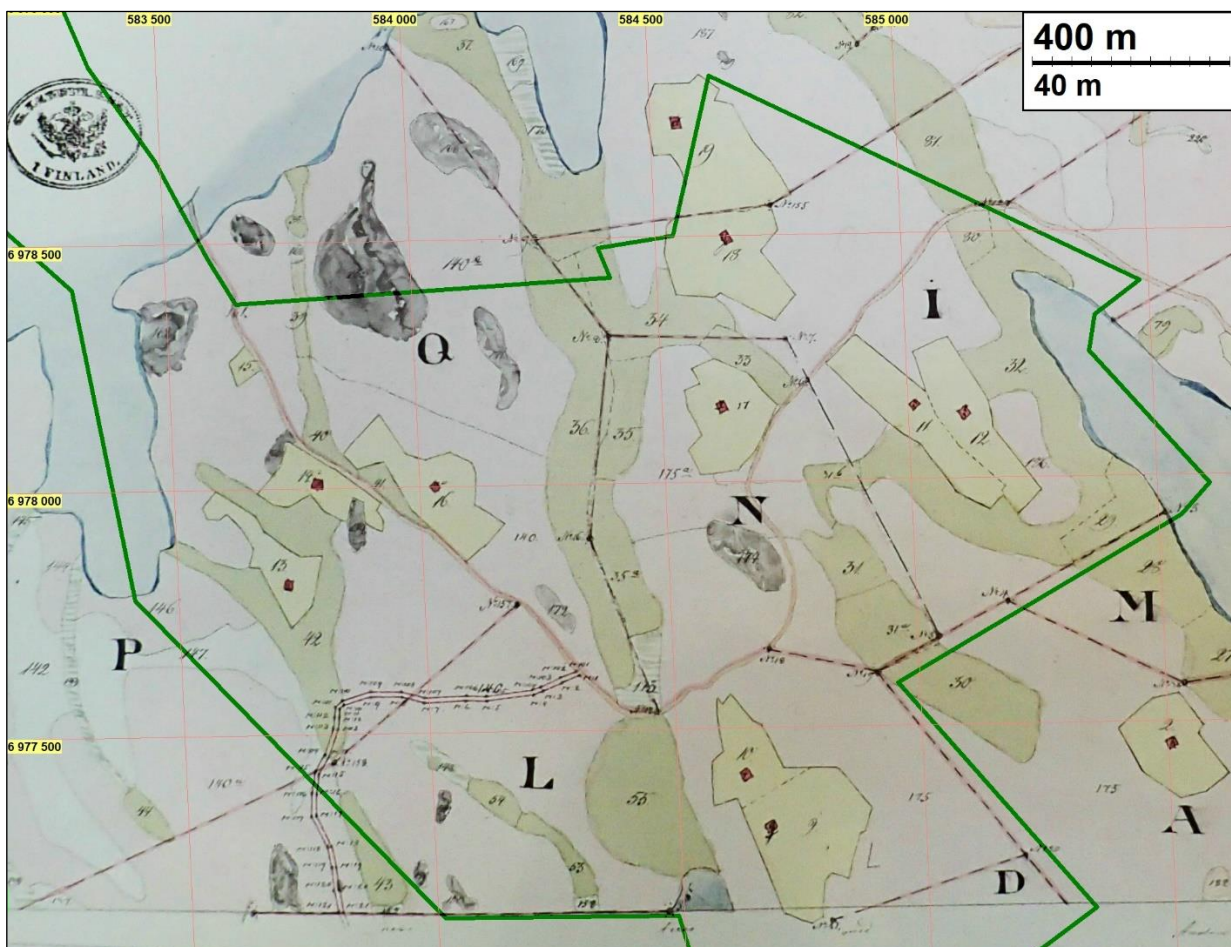
Inventointialue on rajattu vihreällä viivalla. Vaalean punaiset neliöt osoittavat vuoden 1823 kartalta (Thilen) paikannettujen talojen paikat. Nykyistä Luikonlahdentietä mukaileva vaalean punainen viiva osoittaa vanhan tien linjauksen (vuoden 1976 peruskartan mukaan).

### Vanhoja karttoja

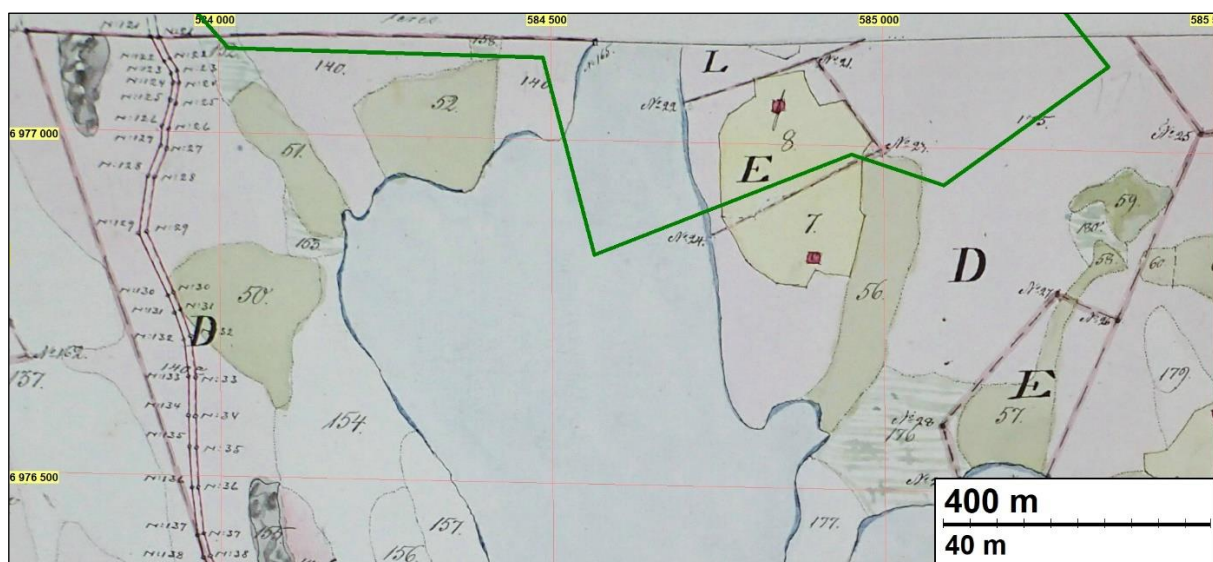
Ote vuoden 1821 kartasta (Thilen). Inventointialue on rajattu vihreällä viivalla. Inventointialueelle ei ole merkitty asutusta.







Ote vuoden 1823 kartasta (Thilen). Inventointialueelle (rajattu vihreällä viivalla) on merkitty yhdeksän taloa, joista seitsemän kohdalla on edelleen asuttu talo. Kahdesta autoituneesta talosta tarkemmin, katso raportin kohteet 2 Mietilä ja 3 Mattila.



Ote vuoden 1823 kartasta (Thilen). Inventointialueelle (rajattu vihreällä viivalla) on merkitty yksi talo, jonka kohdalla on nykyisin talo.



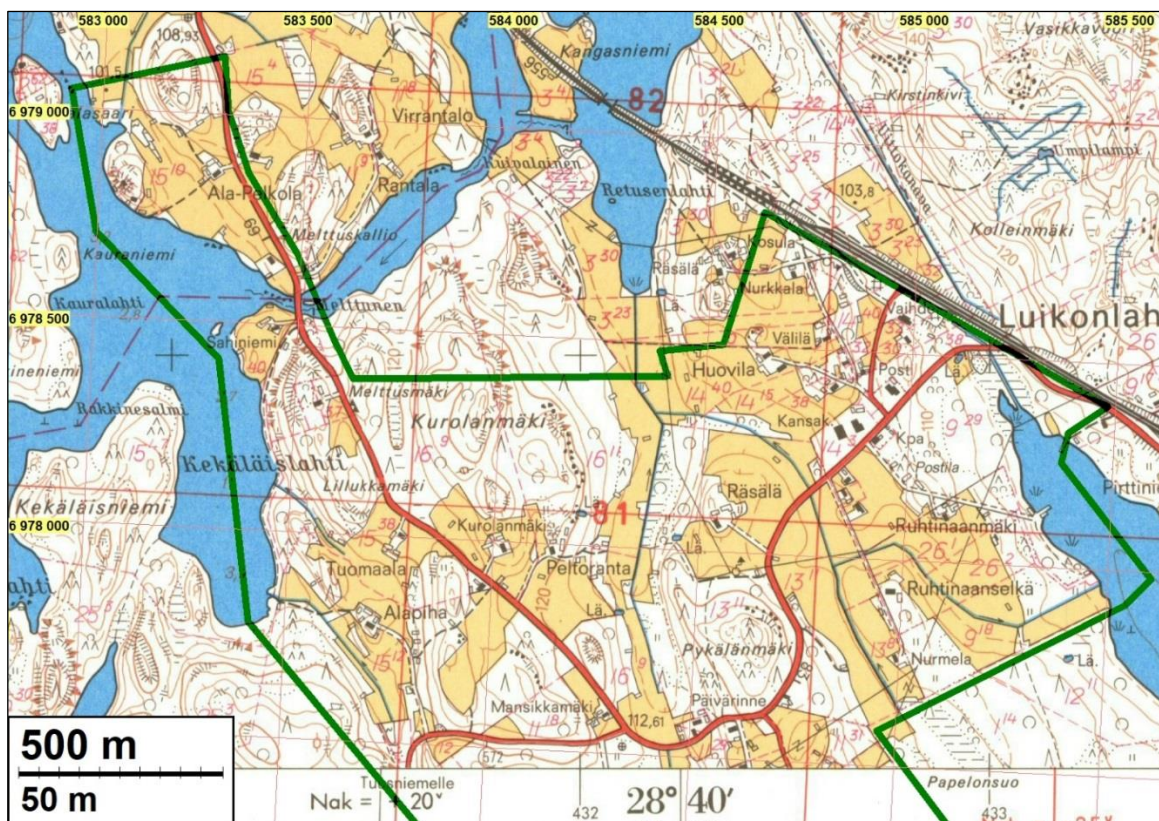


Yllä ja alla otteet niin sanotusta pitäjänkartasta vuodelta 1845 (Thilen). Yllä myöhemmin nimetty karttalehti 4311 04 ja alla 4222 06. Alueen asutus on samoilla kohdilla kuin 1820-luvun kartoissa.



Ote vuoden 1974 peruskartasta 4222 06. Inventointialue on rajattu vihreällä viivalla. Alueen on maankäyttö on muuttunut, verrattuna nykyiseen, lähinnä peltoalueiden laajuuden suhteen.





Ote vuoden 1974 peruskartasta 4311 04. Inventointialue on rajattu vihreällä viivalla. Alueen maankäyttö on hyvin samankaltaista kuin nykyisin. Selkein ero on Luikonlahdentien oikaisu, joka nykyisin kiertää Pykälänmäen sen pohjoispuolitse.

### Inventointi

Kaavin kunnassa on vireillä Luikonlahden kyläyleiskaavoitus. Kunta tilasi kaavaan liittyvän muinaisjäännösinventoinnin Maankäytönsuunnittelu Kaavaharjun välityksellä Mikrolitti Oy:ltä. Inventoinnin tekivät Teemu Tiainen ja Juuso Koskinen. Inventoinnin maastotyöt tehtiin 28. ja 29.8.2018 inventoinnin kannalta hyvissä havainnointiolosuhteissa.

Kaava-alueen pinta-ala on hieman alle kolme neliökilometriä. Koillisessa alue rajautuu rautatiehen ja Luikonlahteen ja kaakossa Papelonsuohon ja Papelonkankaaseen. Etelässä alueen raja kulkee Rikkalahden Haaponiemen kautta, mistä se kääntyy kohti luodetta ja Kekäläislahtea. Kaava-alueen luoteislaita sijaitsee Humalasaaren idänpuoleisessa salmessa, mistä alueen raja siirtyy Luikonlahdentiehen (tiennumero 573), mitä pitkin se kulkee kohti Melttusvirtaa ja sen yli. Maasto alueella on kumpuilevaa ja vaihtelevaa: eri-ikäistä talousmetsää ja pienialaisia peltoja. Pellot olivat kyntämättä inventoinnin aikana. Maaperä alueella on osin kallioista ja lohcareista ja osin hienoaineksista, saveksen sekaista. Laajoja hiekka-alueita ei kaava-alueella ole – ainoa hieman suurempi hiekkainen alue tavattiin Melttusvirran pohjoisrannalta, Luikonlahdentien itäpuolelta (katso raportin kohde 1 *Melttusvirta*). Rannat ovat paikoin jyrkät (Melttusvirran kohdalla) ja paikoin loivat ja kosteapohjaiset (Luikonlahden ja Retusenlahden alueet).

Järvien korkeus (Kaavinjärvi, Rikkavesi ja Saarijärvi) alueella on noin 101 m mpy. Timo Jussila on selvittänyt alueen länsi- ja eteläpuolella olevan Kaavinjärven-Rikkaveden vesistön historiaa vuoden 2003 inventointiraportissaan. Jussilan mukaan ko. vesistö on kuroutunut itsenäiseksi vesistöksi Ancylusjärvestä n. 8750 eKr. Erinäisten vesistövaiheiden jälkeen silloinen Suur-Juojärvi puhkasi lasku-uomansa Varistaipaleella noin 4600 eKr, minkä jälkeen vedenpinnan taso alueella on hiljalleen laskenut kohti nykyistä tasoaan. Rikkavesi ja Juojärvi kuroutuivat erilleen Ohtaansalmen kohdalta noin 1100 jKr. Korkein maanpinnan kohta kaava-alueella on noin 145

metrin korkuinen Kurolanmäki. Vesistöhistorian perusteella kaava-alueella voi periaatteessa sijaita esihistoriaan ajoittuvia rantasidonlaisia muinaisjäänköksiä nykyrannasta noin 115 metrin korkeustasolle saakka.

Kaava-alueelta ei tunneta entuudestaan esihistoriallisia kiinteitä muinaisjäänköksiä. Sellaisista on kuitenkin viitteitä alueen luoteisosassa, Meltusvirran pohjoispuolelta, josta tiedetään kolme kivikautisen esineen irtolöytöpaikkaa. Näistä yksi, *Ala-Pelkola (mj-tunnus 1000014397)*, sijoittuu kaava-alueelle ja on kahden kivikautisen esineen (poikkikirves KM 11433 ja primitiivinen kirves KuM 6164) löytöpaikka. Esineiden löytökoordinaateiksi on merkitty talon koordinaatit, mutta niiden löytöpaikaksi muinaisjäänkörekisterissä mainitaan Ala-Pelkolan maat.

Kaava-alue sijoittuu kahden kylän alueille, Luikonlahden ja Retuiskylän. Retuiskylää alueesta on vain Melttusvirran pohjoispuolinen alue, suurin osa alueesta kuuluu Luikonlahteen. Kylien välinen raja kulkee Melttusvirran kohdalla, eikä vanhojen karttojen mukaan (Thilen 1821 ja Thilen 1823) alueelle sijoitu kylien välisiä rajamerkkejä. Kaava-alueita kuvaaviin 1820-luvun karttoihin alueelle on merkitty 10 taloa, jotka kaikki ovat Luikonlahden puolella. Myös niin sanotulla pitäjänkartalla (Thilen 1845) alueella on 10 taloa samoilla paikoilla kuin v. 1823 kartalla. Nykyisin näistä kymmenestä talosta kahdeksan sijoittuu edelleen asuttujen talojen kohdille. Sen sijaan kahden talon (Mietilä ja Mattila) paikka on autioitunut. Toinen näistä autioituneista talonpaikoista on kiinteä muinaisjäänkö (katso raportin kohde 2 *Miettilä*). Maastossa toisen autioituneen talon paikalta ei havaittu merkkejä kiinteästä muinaisjäänköksestä. Kohtuullisen tarkan karttapaikannuksen perusteella paikka katsottiin kuitenkin mahdolliseksi muinaisjäänkökseksi (raportin kohde 3 *Mattila*).

Kaava-alueen ainoa tunnettu kiinteä muinaisjäänkö (Melttusvirta mj-tunnus 1000001789) sijaitsee Melttusvirran ylittävän maantiesillan koillisreunalla. Kohde on pistekohteena muinaisjäänkörekisterissä. Kyseessä on historiallisen ajan hautapaikka, johon liittyy myös kertomuksia paikalla käydystä Suomen sodan (v. 1808-09) taistelusta. Inventoinnin yhteydessä paikalta tehtiin havaintoja kivikautisesta asuinpaikasta (raportin kohde 1 *Melttusvirta*).

Valtatietä 573 (Luikonlahdentie) on parannettu 1980-luvulla. Vuoden 1976 peruskartan avulla vanhan tielinjan linjauksen pystyy asemoimaan nykyiselle kartalle tarkasti. Tielinjaa on oikaistu Melttusvirran eteläpuolelta siten, että vanha linjaus kulkee hieman nykyisen tien länsipuolella. Selkein muutos tielinjauksessa on Pykälämäen kohdalla. Aiemmin tie kulki mäen eteläpuolitse, kun nykyinen tie kulkee mäen pohjoispuolitse. Vanha tielinjaus tällä kohtaa on osin edelleen käytössä (Kaavinkoskentie itäpuolella) Pykälämäentienä. Tie noudattaa samaa linjausta vuoden 1823 isojakokartassa kuin vuoden 1976 peruskartassa. Selkeimmin vanha ja käytöstä poistettu tielinjaus näkyy maastossa Melttusvirran ylittävän nykyisen sillan lounaispuolella. Tällä kohtaa vanhaa tielinjaa on jäljelle noin sadan metrin matkalta. Hylätty tielinjaus on noin kuusi metriä leveä, heinittynyt ja pusikoitunut ura, joka erottuu maastossa selvästi. Paikoitellen heinän seasta pilkottaa asfaltti. Hylätyn tielinjan osuuden pohjoispäässä, vasten virtaa, on näkyvissä kivisiä siltarakenteita: yhdessä kivessä on hakattu vuosiluku ”1932”. Kyseinen tie on yhdistänyt Outokummun ja Kaavin pitäjät. Tien perustamisaikaa ei tässä yhteydessä saatu selville. Vanhojen hylättyjen teiden muinaisjäänköstakset ovat tulkinnanvaraisia ja niistä päättää lopullisesti museoviranomainen. Tässä yhteydessä tulkitsisin Museoviraston ohjetta (Historialliset tiet – Ohje 2017) siten, että mainittu hylätty tien osuus ei ole kiinteä muinaisjäänkö tai muut suojelukohde – perusteena tälle on tien epäselvä, mutta oletettavasti nuori, ikä.

Vanhojen karttojen tarkastelun lisäksi inventoinnin valmisteluvaiheessa käytiin läpi aluetta kuvaavat rinnevarjostuskartat. Niistä ei havaittu mitään arkeologisesti mielenkiintoista. Maastossa havaintoja tehtiin pääasiassa silmänvaraisesti. Esihistoriallisten asuinpaikkojen löytämiseksi rantojen läheisyyteen tehtiin lapioilla ja lastoilla koekuoppia – niitä alueelle tehtiin muutamia



kymmeniä. Koska kaava-alueen pellot olivat kyntämättä, jäi silmämääräisten havaintojen tekeminen varsin vähäiseksi. Koekuoppia tehtiin molemmin puolin Melttusvirtaa, Lillukkamäen länsipuolelle, Rikkalahden koillisrannalle sekä Luikonlahden luoteisrannalle.

### Tulos

Ennen kaava-alueen inventointia alueelta tunnettiin yksi tarkemmin rajaamaton kiinteä muinaisjäännös, historiallisen ajan hautapaikka, *1 Melttusvirta* sekä kivikautisen esineen löytöpaikka *4 Ala-Pelkola*. Inventoinnin tuloksena muinaisjäännökselle Melttusvirta saatiin rajattua karkeasti muinaisjäännösalue, lisäksi sen alueelta saatiin viitteitä kivikautisesta asuinpaikasta. Ala-Pelkolan löytöpaikka jää sellaiseksi.

Inventoinnin aikana todettiin alueelta yksi uusi kiinteä muinaisjäännös *2 Mietilä* sekä yksi mahdollinen muinaisjäännös *3 Mattila*. Molemmat uudet kohteet ovat historiallisen ajan talonpaikkoja.

3.9.2018

Teemu Tiainen

### Kuvia



Sahiniemen heinittynyttä peltoa. Kyntökerroksen alla maa-aines paikalla on savista. Pohjoiseen



Näkymä Melttusvirran ylittävän sillan pohjoispään länsipuolelta. Sama rantataso, jolla itäpuolen muistomerkki sekä koekuopat sijaitsevat, on länsipuolella hoidettua pihamaata. Luoteeseen.



Käytöstä poisjäänyttä Luikonlahdentien osuutta Melttusvirran eteläpuolella. Pohjoisluoteeseen.



Juuso Koskinen dokumentoi koekuoppaa 1 kohteella Melttusvirta. Koekuopasta löytyi merkkejä kivi-  
kautisesta asuinpaikasta. Kaakkoon.

## Lähteet

### Arkistolähteet

Lappalainen, Jussi T., Wolke, Lars Ericson ja Pylkkänen, Ali 2008. Suomen sodan historia 1808-1890. Helsinki 2008.

Maukonen, J. 1877. Muinaisjäänöksiä Liperin kihlakunnassa. Sivut 117-176 teoksessa Suomen muinais-  
muisto-yhtiön aikakausikirja IV. Helsinki 1879.

Peruskarttalehti 4222 06 Rauvantaipale. Maanmittaushallitus 1974.  
Peruskarttalehti 4311 04 Luikonlahti. Maanmittaushallitus 1976.

### Painamattomat lähteet

Historialliset tied – Ohje 2017. Museovirasto.

Jussila, Timo 2003. Kaavin kunnan Kaavinjärven ja Rikkaveden rantayleiskaava-alueen muinaisjään-  
nösinventointi 2003.

Thilen, G. 1821. Karta öfver Reduis byss Ågor uti Kaawi sokn Karelens Öfre Härad Kuopio Län.

Thilen, G. 1823. Charta öfver Luikonlax Byss Ågor uti Kaavi Sokn och Kuopio län.

Thilen, G. 1845. Geograf Karta öfver Kaawi socken belägen uti Karelens Öfre Härad och Kuopio län.  
Myöhemmin nimetyt karttalehdet 4222 06 ja 4311 04.



## Kiinteät muinaisjäännökset

### 1 KAAVI MELTTUSVIRTA

- Mjtunnus: 1000001789  
 Laji: kiinteä muinaisjäännös  
 Tyyppi: hautapaikka, asuinpaikka  
 Ajoitus: moniperiodinen, kivikautinen, historiallinen
- Koordin: N 6978 591 E 583 516 z 102-106 m mpy
- Tutkijat: Jouko Aroalho 1983 tarkastus, Timo Jussila 2003 inventointi, Tiainen ja Koskinen 2018 inventointi
- Huomiot: Muinaisjäännösrekisteri:  
 Kohde sijaitsee Melttusvirran pohjoisrannalla, nykyisen sillan kohdalla ja mahdollisesti sen itäpuolella. Paikalla on muistomerkki. Kyseessä on Suomen sodan 1808-1809 aikainen taistelu- ja hautauspaikka. Paikalta on löytynyt ihmisen luita ja pääkalloja.
- Aroalho 1983:  
 Kesäkuun 9. päivänä 1983 Kaavin kunnantoimiston kautta ilmoitettiin, että Melttusvirran uuden sillan rakennustöiden yhteydessä oli tavattu ihmisen luita. Kävin paikalla seuraavana päivänä, ja totesin, että virran pohjoisrannalla, uuden sillan itäpuolella on paikalla käytyyn Suomen sodan taisteluun liittyvä hautauspaikka. Metsään nousevasta luiskasta oli löydetty kallo ja reisiluita, jotka on haudattu paikalle liikutettuun maahan.
- Puhdistaussani luiskaa irtomaasta, näkyviin tuli puhelintolpan kohdalla vielä kahden kallon jäännökset. Ne olivat lähekkäin ja ilmeisesti luurangot olivat vahingoittuneet löytöjen asennosta päätellen jo mainittua puhelinpylvästä pystytettäessä jalapuolen osistaan. Alempi hyvin säilynyt kallo oli luiskaprofiilissa selvästi näkyvässä kuopassa kasvopuoli alaspäin, ylempi oli rikkoontunut. Kuopan maa oli hie-man hiilen ja noen sekaista. Koska rakennustyöt eivät uhanneet jäljellä olevaa hautauspaikkaa, en tutkinut aluetta laajemmin kaivamalla. löytyneet jäännökset jätiin paikalle. Kuopiossa 20.6.83
- Tiainen & Koskinen 2018:  
 Teoksen Suomen sodan historia 1808-1809 (Lappalainen et al.2008) mukaan Melttusvirralla ei käyty ko. sotaan liittyviä taisteluita. Ruotsin ja Venäjän armeijoiden joukko-osastot eivät ole olleet Kaavilla samaan aikaan, eikä upseerien aikalaiskirjeissä ole mitään mainintaa Melttusvirran taistelusta. Teoksessa jätetään kuitenkin avoimeksi se mahdollisuus, että virran kohdalla muutaman tiedustelijan partio yhdessä kaavilaisten talonpoikien kanssa olisi ampunut kohti venäläisten etujoukkoja. (Lappalainen et al. 2008, s. 232).
- J. Maukonen kävi Melttusvirralla Liperin kihlakunnan muinaisjäännösten luetteloinnin yhteydessä vuonna 1877. Maukonen havaitsi kaivamastaan koekuopasta vahingoittuneen luurangon noin puolentoista jalan syvyydessä. Samasta kohtaa Maukonen havaitsi paloja kahdesta muustakin pääkallosta. Maukosen mukaan

*”Todellakin lienee joku määrä joukkoa [paikalla] kaatunut, koska virran pohjoisrannalla on pääkalloja ennen ollut kuulemma runsaasti vieriskelemässä”.* Maukonen yhdistää kohteen paikallisilta kuulemansa perusteella sekä Kustaa III:n sotaan (1788-90) että Suomen sotaan (1808-09). (Maukonen 1877, s. 138).

Muinaisjäänösrekisterissä kohteella ei ole muinaisjäänösrajausta – sen pistemäinen paikkatieto osoittaa sillan kupeeseen, tien täyttömaaluiskaan. Inventointialue rajautuu paikalla Luikonlahdentiehen ja tien länsipuolelle. Kohteen epämääräisyyden vuoksi paikka tarkastettiin inventoinnin yhteydessä, vaikka se sijaitsee juuri ja juuri inventointialueen ulkopuolella.

Melttusvirran yli kulkeva Luikonlahdentien silta on rakennettu v. 1983. Tietä on virran pohjoispuolella korotettu nelisen metriä. Aroalhon tarkastuskertomuksessa mainitsemaa puhelinpylvästä paikalla ei enää ole, kuten ei koko puhelinlinjaakaan. Maantien itäpuolella pusikossa, paikassa missä maasto nousee hieman maantien täyttöluiskestasta, sijaitsee halkaisijaltaan noin metrin levyinen ja noin 40 cm syvä kuoppa (N 6978589 E 583518). Nelisen metriä kuopasta itään maasta pilkottaa maa-ankkurin haruksen pää. Mainittu kuoppa tulkittiin Aroalhon mainitsemaksi puhelinpylvään kuopaksi.

Puhelinpylvään kuopan lähistölle kaivettiin kolme noin 40 x 40 cm kokoista koekuoppaa. Koekuopat kaivettiin metsäiselle alueelle, missä maa vaikutti pintapuolisesti koskemattomalta.

Koekuoppa 1 (N 6978 591 E 583 516) kaivettiin noin 1,5 metriä puhelinpylvään kuopan luoteispuolelle. Koekuopasta tavattiin kolmoismaannos, jonka alimman podsolin huuhtoutumiskerroksesta löytyi kaksi pientä kvartsi-iskosta. Saman podsolimaannoksen rikastumiskerroksesta löytyi lisäksi yksi iso kvartsi-iskos. Koekuopan kaivaminen lopetettiin tähän rikastumiskerrokseen. Rikastumiskerroksen paksuus tutkittiin vielä kairalla. Kaksi ylemmää podsolimaannosta olivat huonosti kehittyneet eikä niiden rikastumiskerroksia voinut erottaa. Koekuopan 1 maalajit (dokumentointi koekuopan luoteisleikkauksesta):

0-5 cm nykyinen kunta

5-6 cm harmaa huuhtoutumiskerros

6-15 cm vaaleanruskea hiekka

15-17 cm humus

17-18 cm harmaa huuhtoutumiskerros

18-30 cm vaaleanruskea hiekka

30-32 cm humus

32-36 cm harmaa huuhtoutumiskerros, jossa pieniä hiilen paloja ja josta löytyi 2 pientä kvartsi-iskosta

36-43 cm tumma punaisenruskea rikastumiskerros, jossa pieniä hiilenpaloja ja jonka yläpäästä löytyi vielä yksi iso kvartsi-iskos

43 cm - 65 cm puhdas vaalea hiekka.

Koekuoppa 2 (N 6978595 E 583521) kaivettiin noin 7 m puhelinpylvään kuopasta koilliseen. Koekuopan 2 maalajit (länsileikkaus):

0-15 cm kuntakerros ja sekoittunut hiekka

15-19 cm rusehtava hiekka

19-23 cm edellistä kerrosta vaaleampi hiekka

23-28 cm rusehtava hiekka

28-50 cm (kairassa samaa 33 cm) vaalea pikkukivien sekainen hiekka



Koekuoppa 3 (N 6978590 E 583521) kaivettiin noin 3 m puhelinpylvään kuopan itäpuolelle. Koekuopan 3 maalajit (länsileikkaus):

0-20 cm sekoittunut vaalean ruskea hiekka

20-40 cm sekoittuneen oloinen edellistä vaaleampi hiekka

40-50 cm ruskea, edellisiä kerroksia tiiviimpi hiekka

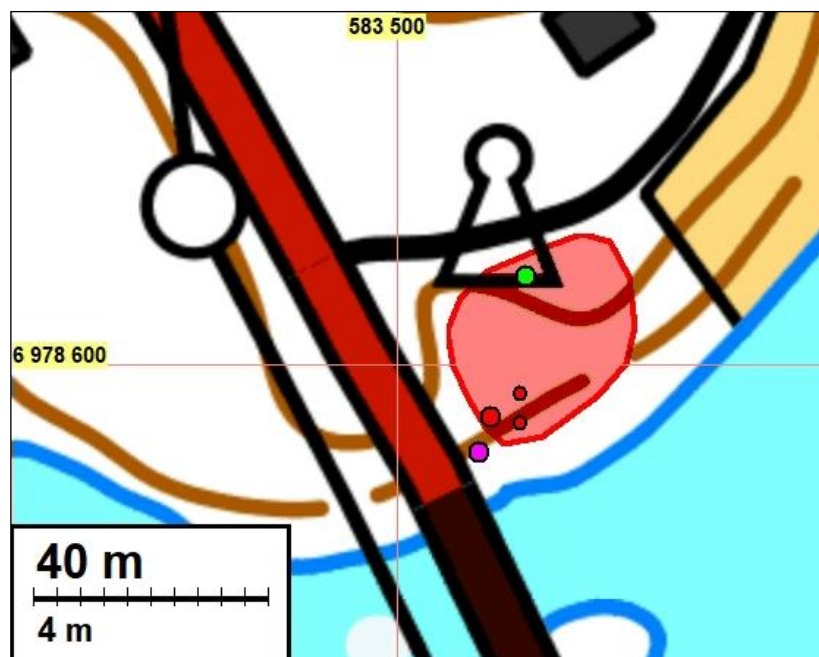
50-75 cm (kairassa samaa 22 cm) vaalea tiivis hiekka

Koekuoppien maalajien perusteella alueen pintamaat ovat osin sekoittuneet, vaikka pintapuolisen tarkastelun perusteella vaikuttikin siltä, että tien itäpuolen metsäinen osuus olisi ”koskematonta”. Ovatko pintamaat sekoittuneet pelkästään tien teon yhteydessä, vai voiko ilmiö johtua esim. kaskeamisesta, ei nyt saatu selville.

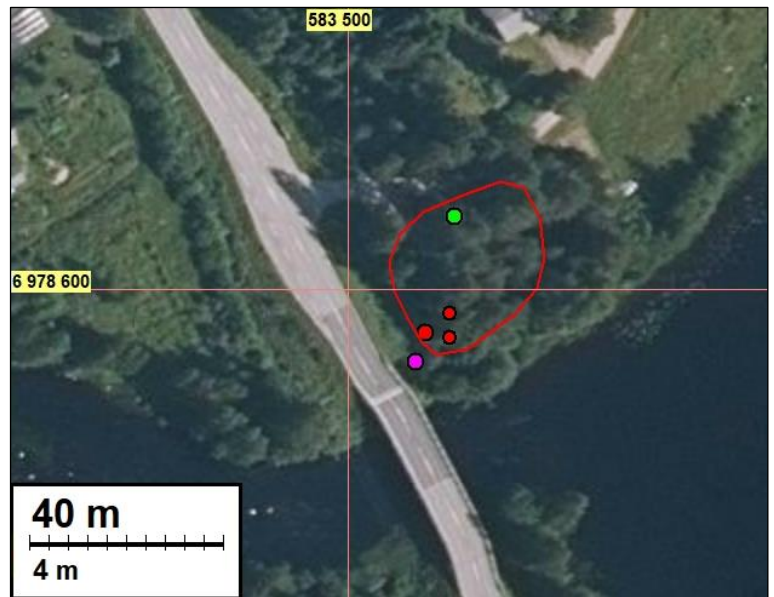
Koekuopan 1 löytöjen perusteella paikalla on kivikautinen asuinpaikka. Tien teko on epäilemättä tuhonnut kivikautisen asuinpaikan länsiosaa, mutta paikan topografian perusteella pitäisin todennäköisenä sitä, että asuinpaikka jatkuu nyt havaitusta paikasta itään.

Vaikka alueelle tehdyistä koekuopista ei tehty havaintoja hautauksista, ovat paikalta aiemmin tehdyt havainnot ihmisen jäännöksistä (Maukonen 1877 ja Aroalho 1983) vakuuttavat. Historiallisten lähteiden perusteella vaikuttaa siltä, että Melttusvirran taistelua ei ole koskaan käyty. Voisivatko paikalta aiemmin löydetty luut liittyä esimerkiksi paikalla mahdollisesti sijainneeseen kyläkalmistoon?

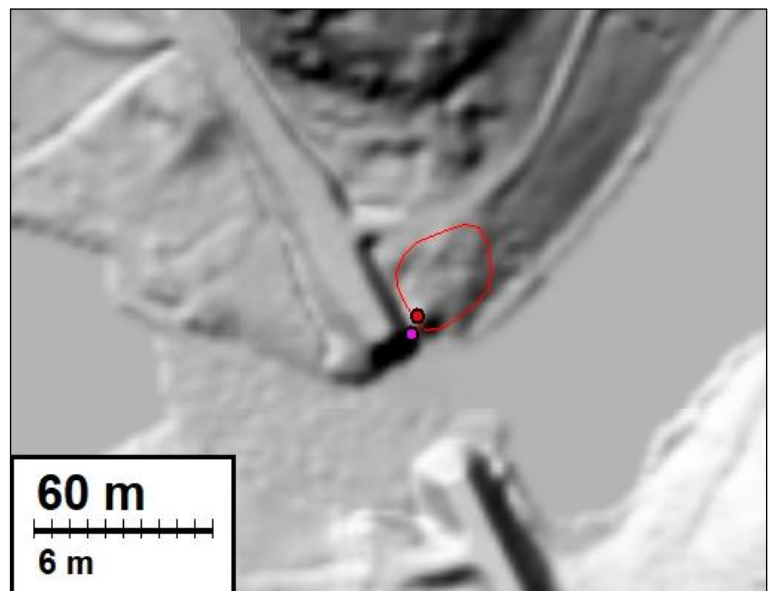
Kohteelle esitetty muinaisjäännösrajaus on karkea arvio, joka perustuu alueen topografiaan: nyt muinaisjäännökseksi rajattu alue on metsäistä, loivasti kohti Melttusvirtaa laskevaa hiekkakangasta. Nykyisen sillan länsipuolella maasto on matalaa ja kosteapohjaista. Kohteen todellisen laajuuden ja luonteen selvittäminen vaatisi jatkotutkimuksia. Muinaisjäännösrekisterin pistekoordinaatti on korjattu osoittamaan löydöllisen koekuopan kohtaa.



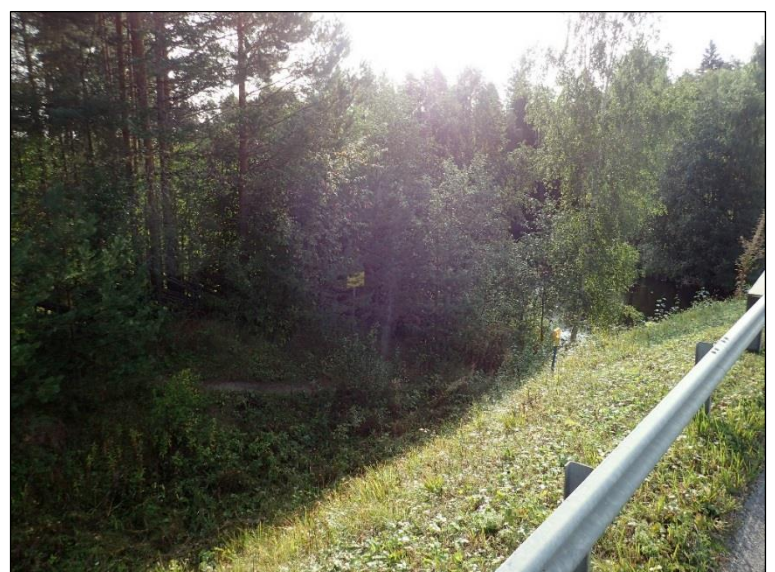
Muinaisjäännösalue on rajattu karkeasti punaisella viivalla. Vihreä pallo osoittaa muistomerkin kohdan ja vaalean punainen pallo muinaisjäännösrekisterin mukaisen kohteen pistemäisen paikkatiedon kohdan. Punaiset pallot ovat alueelle tehtyjen koekuoppien kohdat – suurin pallo on koekuoppa, josta löytyi kvartsi-isoksia.



Rinnevarjostokuva, jonka päälle on merkitty muinaisjäännösrajaus punaisella viivalla. Vaalean punainen pallo osoittaa muinaisjäännösrekisterin mukaisen kohteen pistemäisen paikkatiedon kohdan ja punainen pallo löydöllisen koekuopan kohdan



Muinaisjäännösrekisterin mukainen kohteen sijaintipiste osoittaa kuvan oikeassa laidassa heikosti erottuvan lapion kohtaa. Kuvan keskivaiheilla, pusikon seassa, näkyvän keltaisen kyltin takana on Aroalhon v. 1983 mainitseman puhelinpylvään kuoppa. Kaakkoon.





Kuvasta näkee selvästi, kuinka paljon tietä on korotettu. Tien luiska on kivistä täyttömaata. Luontainen maanpinta nousee pari metriä luiskan alalaidasta – kuvassa koivun takaa. Luoteeseen.



Meltusvirran taistelun muistomerkki. Löydöllinen koe-kuoppa tehtiin sen taakse, lähelle tietä. Karkeasti rajattu muinaisjäännösalue sijoittuu muistomerkin kohdalla ja takana olevaan metsään. Etelä-kaakkoon.



Kuvan etualalla koe-kuoppa 2 ja takavasemmalla (lapion kohdalla) koe-kuoppa 3. Koe-kuoppa 1 ja Aroalhon v. 1983 mainitsema puhelinpylvään kuoppa sijoittuvat riukuaidan toiselle (lännen) puolelle. Riukuaita on kiinteistörajalla. Lounaaseen



## 2 KAAVI MIETILÄ

Mjtunnus: uusi kohde  
Laji: kiinteä muinaisjäänös  
Tyyppi: talonpaikka  
Ajoitus: historiallinen

Koordin: N 6977 340 E 584 651 z 115 ± 2,5

Huomiot: Tiainen & Koskinen 2018:

Vuoden 1823 kartalla (Thilen 1823) Rikkalahden koillisosaan on merkitty kaksi taloa, numerot 9 (Postila) ja 10 (Mietilä). Paikalla on nimeämättömät talot samoissa paikoissa myös vuoden 1845 pitäjänkartalla (Thilen 1845). Vuoden 1974 peruskartalla tilanne on muuttunut: pohjoisempi taloista Mietilä on autioitunut ja sen paikalla on pellon ja metsän raja. Postilan talo sen sijaan on edelleen asuttu.

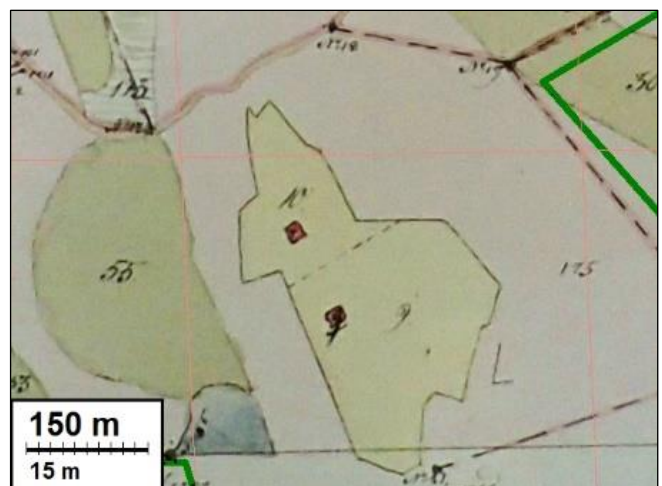
Vuoden 1823 kartan talot pystyy asemoimaan nykykartalle arviolta 30-40 metrin tarkkuudella. Paikkaa tarkastaessa nykyisen Niinimäen talon luoteispuolelta todettiin neljä raivausröykkiötä sekä yksi, noin 4,5 x 4,5 m kokoinen rakennuksen perustus. Perustuksen ne-kulmalla oli nähtävissä noin 1,5 x 1,5 m kokoinen uunin jäännökset. Perustus oli tehty kivistä ja maasta – sammalkerroksen alta pilkotti myös muutama tiilen kappale.

Alueelta havaitut raivausröykkiöiden halkaisija vaihteli 5 ja 7 m välillä. Ne olivat pikemminkin lykitty alarinteeseen kuin huolellisesti paikalleen kasattuja. Maasto rakennuksen perustuksen ja raivausröykkiöiden alueella on avarapohjaista talousmetsää.

Havaittu rakennuksen perustus sijoittuu noin 35 m vuoden 1823 kartalta asemoidun talon paikan eteläpuolelle. Vanhalta kartalta asemoitu talo sijoittuu nykyisen voimajohtolinjan kohdalle. Paikalla kasvaa puolitoistametristä sankkaa horsmikkaa ja pajukkoa, missä havaintojen tekeminen oli mahdotonta – maanpintaa pystyi havainnoimaan ainoastaan jalalla tunnustelemalla.

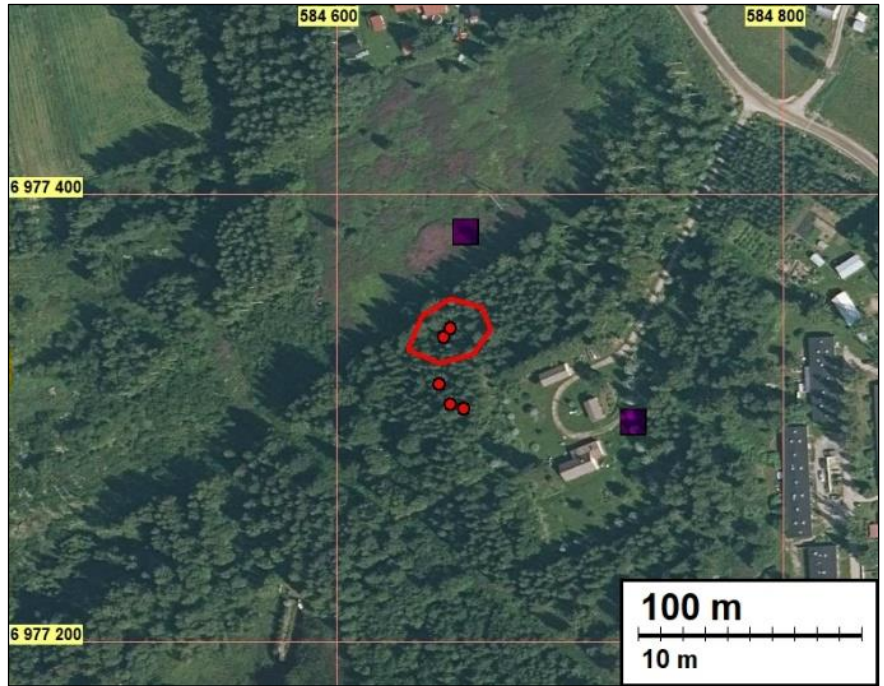
Havaittu rakennuksen perustus sopii muutamien kymmenien metrien asemointitarkkuus hyväksyen Mietilän vanhaksi talonpaikaksi. Muinaisjäänösrajaus perustuu havaittuun rakennukseen ja sitä ympäröivään alueeseen.

Ote vuoden 1823 kartasta (Thilen). Talot on karttaan merkitty punaisilla neliöillä. Ylempi talo (nro 10) on autioitunut. Alempi talo (9) sijoittuu nykyisen Niinimäen talon pihapiiriin.





Muinaisjäännösalue on rajattu punaisella viivalla. Punaiset pallot ovat alueelta havaittuja raivausröykkiöitä. Ylin punainen pallo on rakennuksen perustus. Vaalean punaiset neliöt ovat vuoden 1823 kartalta (Thilen) paikannettuja taloja



Vas: lapio pystyssä rakennuksen perustuksen keskellä. Uunin raunio lapion oikealla puolella. Luoteeseen. Oik: etualalla eteläisin raivausröykkiö. Taustalla, oikealla puolella näkyy toinen röykkiö. Länteen.

**Muut kohteet****3 KAAVI MATTILA**

Mjtunnus: uusi kohde  
 Laji: mahdollinen muinaisjäännös (ei suojelukohde)  
 Tyyppi: talonpaikka  
 Ajoitus: historiallinen

Koordin: N 6978 152 E 584 621 z 112 ± 4 m mpy

Tutkijat: Tiainen ja Koskinen 2018 inventointi

Huomiot: Tiainen & Koskinen 2018:

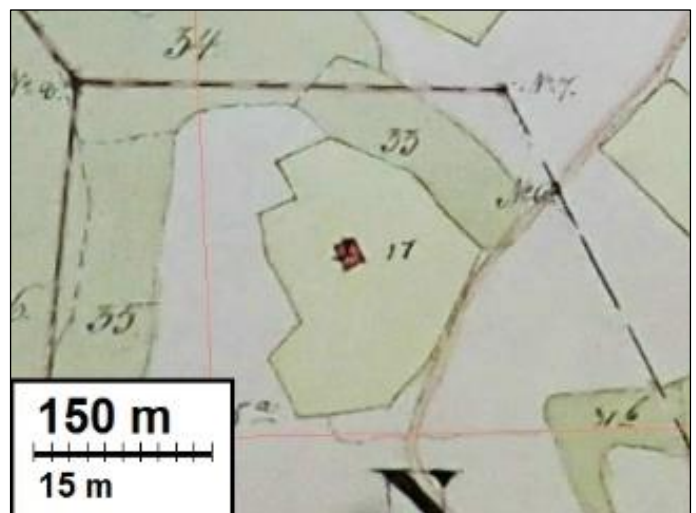
Vuoden 1823 kartalla (Thilen 1823) nykyisen Räsälän talo itäpuolelle koillisosaan on merkitty taloa numerolla 17 (Mattila). Paikalla on nimeämätön talo myös vuoden 1845 pitäjänkartalla (Thilen 1845). Vuoden 1976 peruskartalla tilanne on muuttunut: Räsälän talo on nykyisellä paikallaan ja vanhemmille kartoille merkityn talon kohdalla on peltoa.

Pellot ovat paikalla nykyisin vuoden 1976 peruskartalle merkittyä pienialaisemmat. Räsälän nykyisen talon koillis-pohjoispuolella on nykyisen sakean aluskasvillisuuden peittämää koivumetsää. Vanhan talon kohdalta ei havaittu rakennuksen jäänteitä. Paikka sijaitsee nykyisen pellon ja koivikon rajalla. Metsässä pellon puolella on muutamassa kohdassa eri kokoisia kivikasoja – kyseessä on mitä ilmeisemmin pellostosta nosteltujen kivien raivausröykkiöt. Vanhan talon paikalle pellon laitaan tehtiin yksi koekuoppa. Koekuopan sekoittuneesta muokkauskerroksesta löytyi pala palanutta luuta.

Reilu 60 metriä vanhalta talon paikalta länteen sijaitsee noin 80 m pituinen, kuta-kuinkin pohjois-etelä suuntainen kiviaita. Kiviaidan leveys on noin 1,4 m ja korkeus noin 50-80 cm. Kiviaita ei sijaitse nykyisellä tai vanhalla kiinteistörajalla.

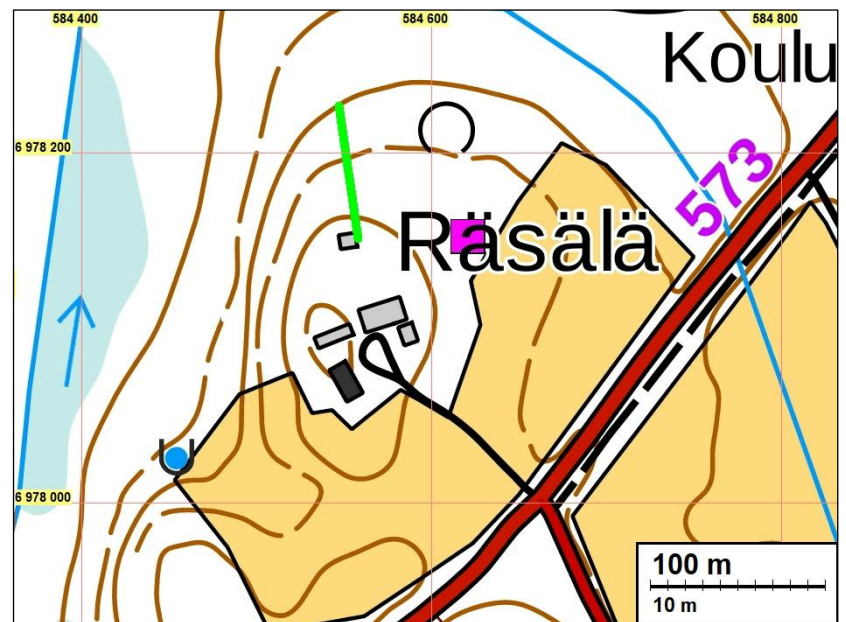
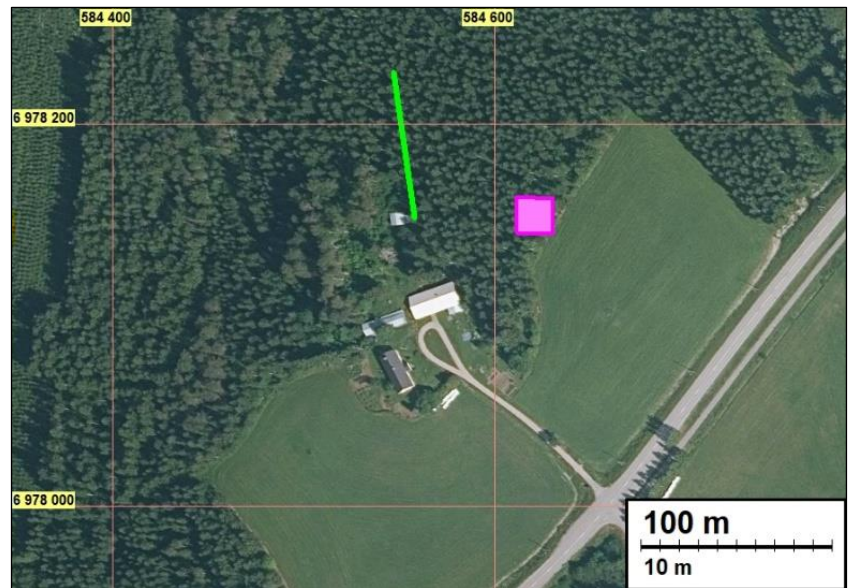
Vaikka vanhasta talonpaikasta ei paikalla tehty havaintoja, pitäisin paikkaa mahdollisena muinaisjäännöksenä. Kohtuullisen tarkan karttapaikannuksen (arviolta noin 25 m) perusteella vanha talo on sijainnut nyt maastossa tarkastetulla kohdalla.

Ote vuoden 1823 kartasta (Thilen), johon talo (nro 17) merkitty punaisella neliöllä





Vuoden 1823 kartalta (Thilen) paikannettu talon paikka on merkitty karttaan vaalean punisella neliöllä. Kirkkaan vihreä viiva osoittaa kiviaineksen kohtaa.



Vas: vuoden 1823 kartalta paikannettu talonpaikka sijaitsee pellon ja koivikon rajalla. Kuvan vasemmassa laidassa näkyy yksi kivikasa, mikä aivan ilmeisesti on pellonraivauksessa syntynyt. Koilliseen. Oik: Vanhan talonpaikan länsipuolella sijaitseva kiviäitä. Kaakkoon.

#### 4 KAAVI ALA-PELKOLA

Mjtunnus: 1000014397  
 Laji: löytöpaikka  
 Tyyppi: irtolöytö  
 Ajoitus: kivikautinen

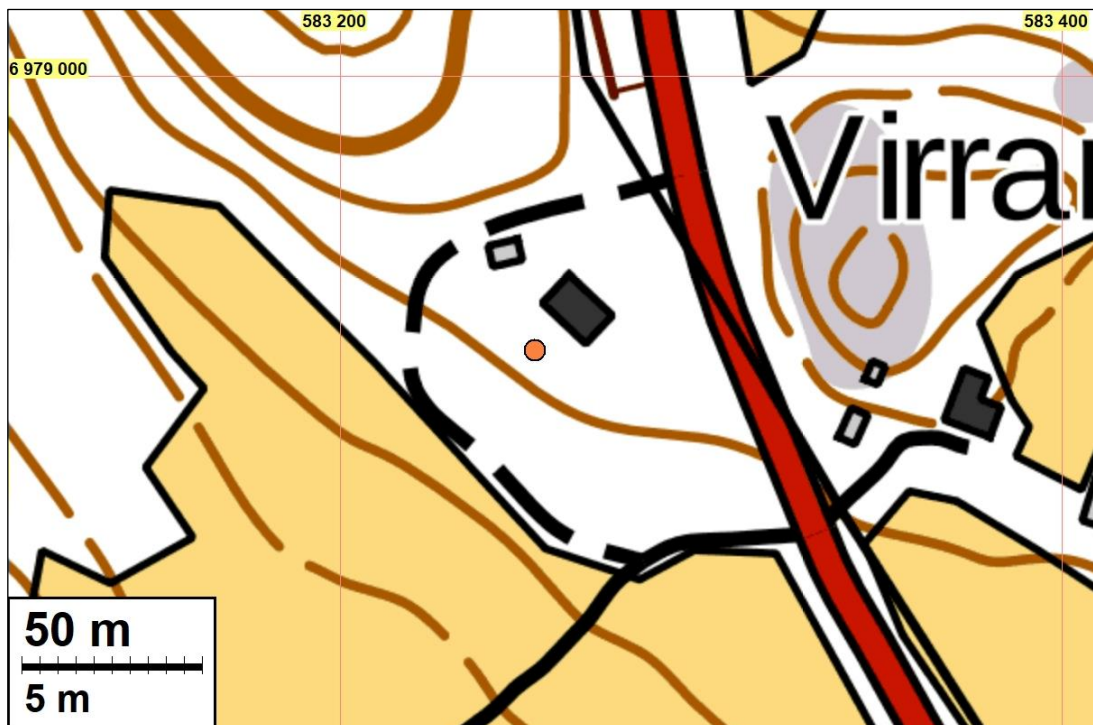
Koordin: N 6978 924 E 583 254 z 110-115 m mpy

Tutkijat: Lauri Pohjakallio 1976 inventointi, Tiainen ja Koskinen 2018 inventointi

Huomiot: Muinaisjäännösrekisteri:  
 Poikkikirves (KM 11433) On löytynyt Ala-Pelkolan mailta. tarkastuksen yhteydessä saatiin, luultavasti samasta paikasta löytynyt primitiivinen kirves (KuM 6164). Paikka on lounaaseen viettävä kivinen peltorinne. Osa alueen pelloista oli heinällä eikä niitä voitu tarkastaa.

#### Tiainen & Koskinen 2018:

Esineiden löytöpaikaksi on muinaisjäännösrekisterissä merkitty talon piha. Talon isäntää jututettaessa selvisi, että talo on rakennettu 2000-luvulla. Päärakennuksen kohdalla maa oli ollut vanhaa peltomultaa ja autotallin paikalla hiekkaisempaa. Talon ympärillä olevat pellot olivat inventoinnin aikana heinällä eikä uusi havaintoja paikasta saatu.



Muinaisjäännösrekisterin mukainen löytöpaikan pistetieto on merkitty oranssilla pallolla.





Näkymä Virranpelkolan irtolöydön paikalta. Lounaaseen.

### Liite: inventoinnissa tarkastetut alueet

Inventointialue tutkittiin ja arvioitiin kokonaisuudessaan eri menetelmin. Maastossa käytiin tarkemmin läpi karttaan sinisellä merkatut alueet.

